



Ирбейский районный Совет депутатов
Красноярского края

РЕШЕНИЕ

25.04.2024

с. Ирбейское

№ 34-278 р

О внесении изменений в решение Степановского сельского Совета депутатов от 28.02.2013 № 6 «О правилах землепользования и застройки Степановского сельсовета»

В соответствии со статьями 31, 33 Градостроительного кодекса Российской Федерации, на основании Требованиями Енисейского бассейнового водного управления № 07-3173 от 05.07.2022 «Об отображении в правилах землепользования и застройки границ зон с особыми условиями использования территорий», руководствуясь статьями 20, 28 Устава Ирбейского района Красноярского края, Ирбейский районный Совет депутатов РЕШИЛ:

1. Внести в решение Степановского сельского Совета депутатов от 28.02.2013 № 6 «О правилах землепользования и застройки Степановского сельсовета» следующие изменения:

в приложении к решению Совета депутатов муниципального образования Степановский сельсовет:

1.1. Статью 34 правил землепользования и застройки дополнить частью 7 следующего содержания:

«7. Зоны затопления и подтопления. В соответствии с ч. 5 ст. 67.1 Водного кодекса Российской Федерации границы зон затопления, подтопления определяются уполномоченным Правительством Российской Федерации федеральным органом исполнительной власти с участием заинтересованных органов исполнительной власти субъектов Российской Федерации и органов местного самоуправления в порядке, установленном Правительством Российской Федерации. Границы зон затопления, подтопления определяются Федеральным агентством водных ресурсов на основании предложений органа исполнительной власти субъекта Российской Федерации, подготовленных совместно с органами местного самоуправления, об определении границ зон затопления, подтопления и сведений о границах таких зон.

Работы по определению границ зон затопления, подтопления выполняются в соответствии с порядком, установленным постановлением Правительства Российской Федерации от 18.04.2014 № 360 «Об определении границ зон затопления, подтопления». Согласно настоящему нормативному документу

границы зон затопления, подтопления определяются в отношении следующих территорий:

1. Зоны затопления определяются в отношении:

- территорий, которые прилегают к незарегулированным водотокам, затапливаемых при половодьях и паводках однопроцентной обеспеченности (повторяемость один раз в 100 лет) либо в результате ледовых заторов и зажоров. В границах зон затопления устанавливаются территории, затапливаемые при максимальных уровнях воды 3, 5, 10, 25 и 50-процентной обеспеченности (повторяемость 1, 3, 5, 10, 25 и 50 раз в 100 лет);

- территорий, прилегающих к устьевым участкам водотоков, затапливаемых в результате нагонных явлений расчетной обеспеченности;

- территорий, прилегающих к естественным водоемам, затапливаемых при уровнях воды однопроцентной обеспеченности;

- территорий, прилегающих к водохранилищам, затапливаемых при уровнях воды, соответствующих форсированному подпорному уровню воды водохранилища;

- территорий, прилегающих к зарегулированным водотокам в нижних бьефах гидроузлов, затапливаемых при пропуске гидроузлами паводков расчетной обеспеченности.

2. Зоны подтопления определяются в отношении территорий, прилегающих к зонам затопления, указанным выше, повышение уровня грунтовых вод которых обуславливается подпором грунтовых вод уровнями высоких вод водных объектов.

В границах зон затопления, подтопления, в соответствии с законодательством Российской Федерации о градостроительной деятельности отнесенных к зонам с особыми условиями использования территорий, запрещаются:

- размещение новых населенных пунктов и строительство объектов капитального строительства без обеспечения инженерной защиты таких населенных пунктов и объектов от затопления, подтопления;

- использование сточных вод в целях регулирования плодородия почв;

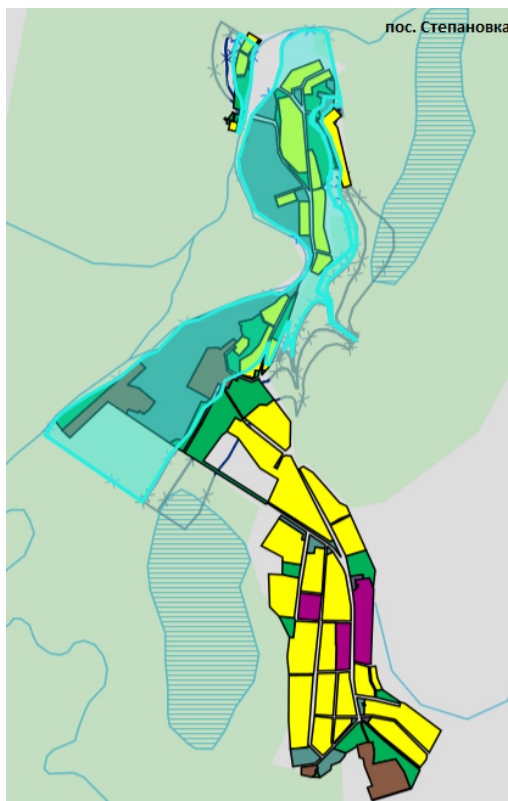
- размещение кладбищ, скотомогильников, объектов размещения отходов производства и потребления, химических, взрывчатых, токсичных, отравляющих и ядовитых веществ, пунктов хранения и захоронения радиоактивных отходов;

- осуществление авиационных мер по борьбе с вредными организмами.

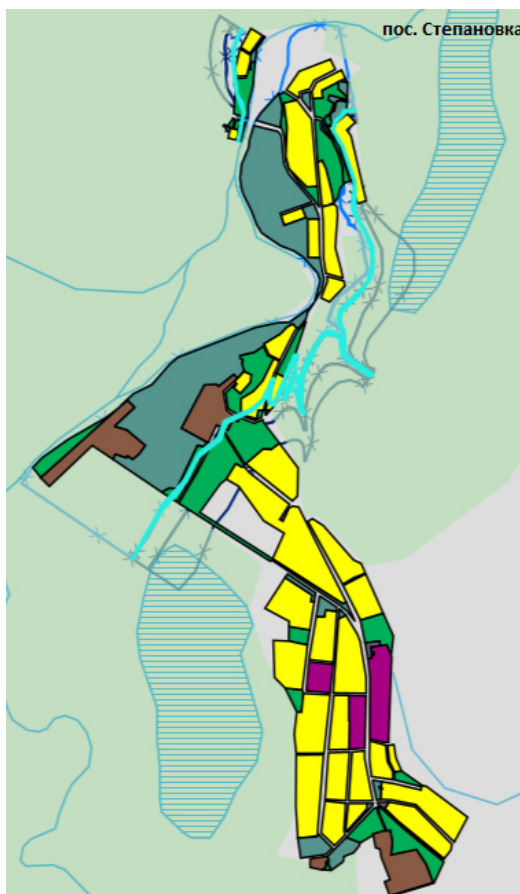
Собственник водного объекта обязан осуществлять меры по предотвращению негативного воздействия вод и ликвидации его последствий. Меры по предотвращению негативного воздействия вод и ликвидации его последствий в отношении водных объектов, находящихся в федеральной собственности, собственности субъектов Российской Федерации,

Федерации, собственности муниципальных образований, осуществляются исполнительными органами государственной власти или органами местного самоуправления в пределах их полномочий в соответствии со статьями 24 - 27 Водного Кодекса Российской Федерации.

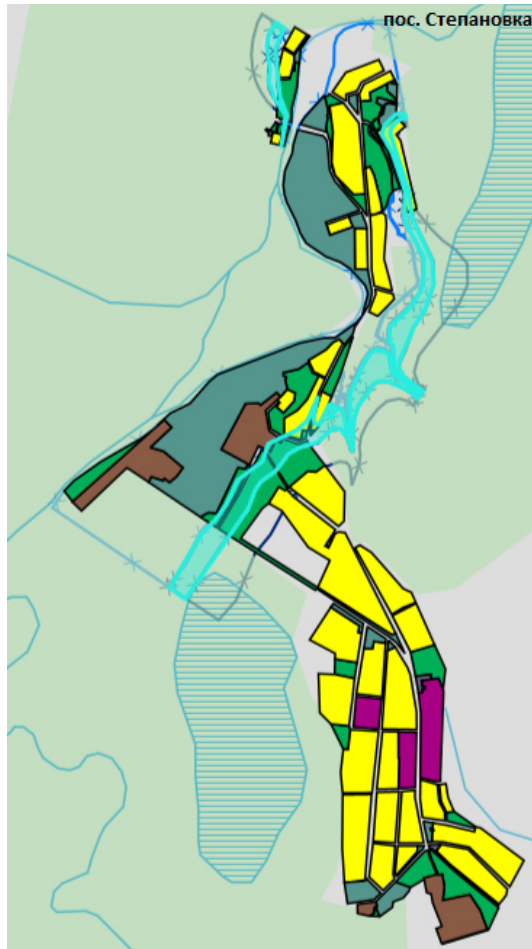
Схема затопления



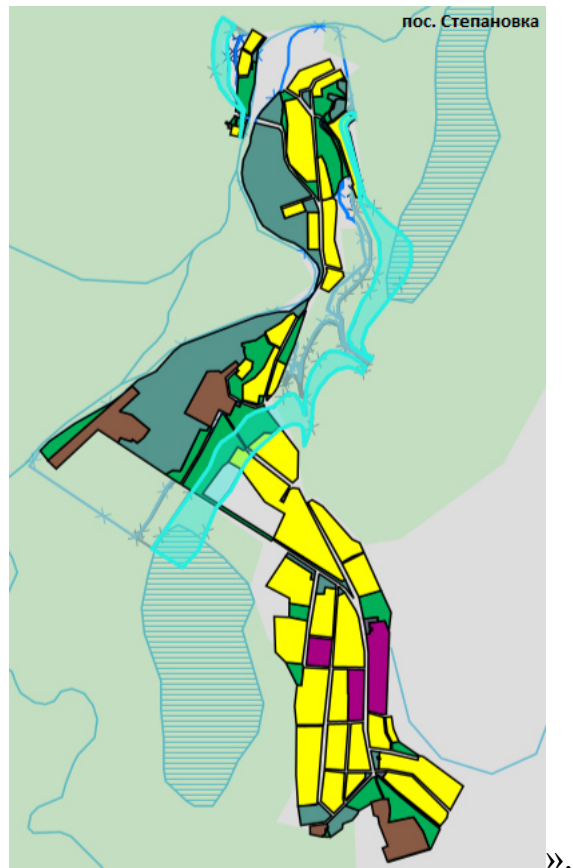
Зона сильного подтопления



Зона умеренного подтопления



Зона слабого подтопления



1.2. Правила землепользования и застройки дополнить приложением 3 согласно приложению № 1 к настоящему Решению.

2. Контроль за исполнением настоящего решения возложить на комиссию по местному самоуправлению, законности, правопорядку и информационной политике.

3. Настоящее решение вступает в силу в день, следующий за днем его опубликования в официальном печатном издании «Ирбейский вестник».

Председатель Ирбейского
районного Совета депутатов

врио главы Ирбейского района

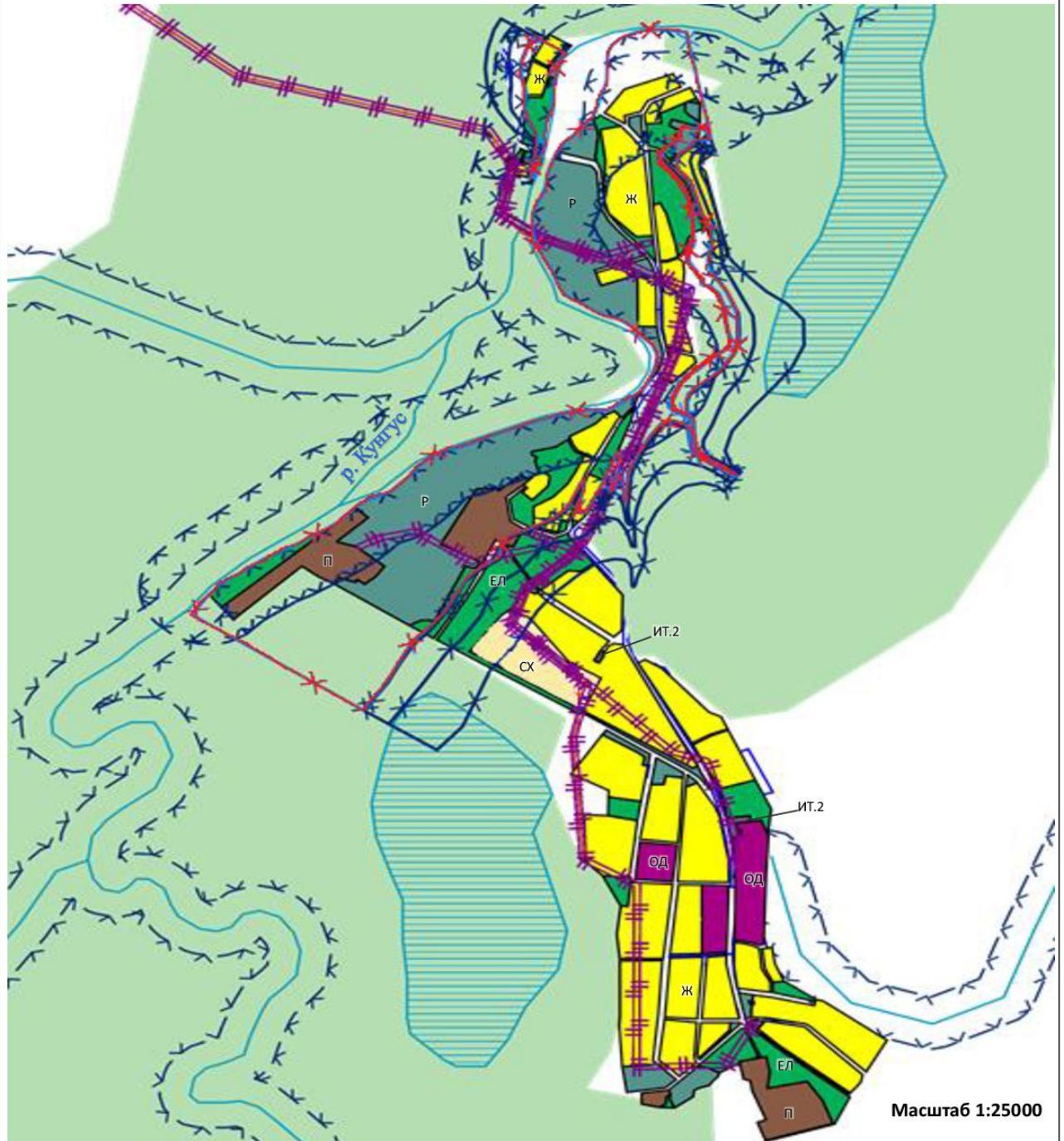
_____ В.В. Анохина

_____ А.Н.Струков

Приложение № 1
к Решению Ирбейского районного
Совета депутатов Красноярского края
от 25.04.2024 № 34-278р

ПОСЕЛОК СТЕПАНОВКА СТЕПАНОВСКОГО СЕЛЬСОВЕТА ИРБЕЙСКОГО РАЙОНА
Карта зон с особыми условиями использования территории

Приложение 3
к правилам землепользования и застройки
муниципального образования Степановский сельсовет
Ирбейского района Красноярского края



Условные обозначения:

Зоны затопления и подтопления

— Зона затопления

— Зона подтопления

Водоохранные зоны

— Водоохранная зона

Прибрежные защитные полосы

— Прибрежная защитная полоса

Охранная зона инженерных коммуникаций

— Охранная зона объектов электросетевого хозяйства

Граница лесничества

— Граница лесничества

— Болото

Масштаб 1:25000